

Les logements seniors et le presbytère inaugurés

Putanges-le-Lac — Jeudi, des logements adaptés pour le quotidien des personnes âgées et le nouveau presbytère ont été inaugurés. Ces bâtiments consomment peu d'énergie.

« J'espère que le chien n'est pas sorti. » La porte d'entrée de Marie-Christine Banus, est grande ouverte. Elle accueillait, jeudi, une ribambelle d'élus et d'acteurs du chantier venus inaugurer les cinq nouveaux logements locatifs et le nouveau presbytère sortis de terre il y a quelques mois, impasse du Presbytère.

La nouvelle locataire est aussi une nouvelle habitante de la commune. « Avant, j'habitais dans le département du Loiret, raconte celle qui a eu 68 ans la semaine dernière. J'ai de la famille à La Forêt-Auvray et je venais souvent en vacances à Putanges. À mon âge, c'était l'opportunité ou jamais de changer de maison. »

La secrétaire administrative à la retraite a emménagé il y a quatre mois dans un logement tout neuf, un T3 de 72 m². Il est prévu pour la vie quotidienne des séniors, car il est de plain-pied, avec une salle de bains adaptée. « Il est très lumineux et possède deux belles chambres. » En prime, les résidents possèdent un petit jardin et un garage. « Je paye 500 € de loyer, charges comprises. C'est correct, juge-t-elle. Moi, c'est mon dernier déménagement. »

De nouveaux projets de logements en 2024

Autre point positif : la consommation énergétique des bâtiments est faible, grâce à une très bonne isolation, mais également grâce aux trois panneaux solaires installés sur chacun des toits des six constructions, qui alimentent les foyers en électricité toute l'année. « Cela permet une économie de 150 € par an », certifie Her-



Marie-Christine Banus, retraitée, a emménagé il y a quatre mois dans un des cinq nouveaux logements et se dit satisfaite de son nouvel habitat.

PHOTO : OUEST-FRANCE

vé Veugeois, chargé de communication à Logissia, le promoteur immobilier. Seul le chauffage est au gaz.

Enfin, les matériaux utilisés lors du chantier ont aussi été spécialement étudiés pour avoir le moins d'empreinte carbone possible.

En conséquence, le label E3C1 a été obtenu, et ce sont « les premiers logements individuels à détenir ce label dans le territoire de l'ancienne Basse-Normandie », assure Christi-

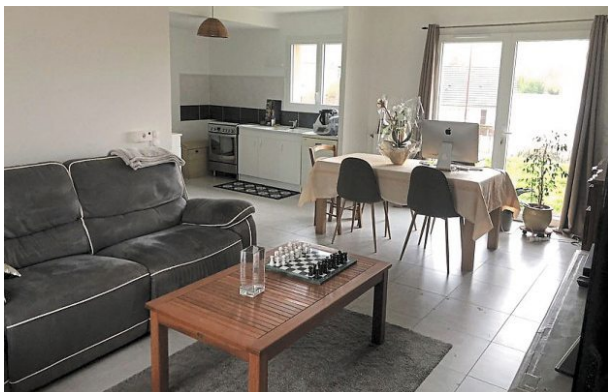
ne Picot, économiste chez Logissia.

« C'est une solution intermédiaire entre rester à son domicile et se rendre dans une résidence sénior, affirme de son côté Sébastien Leroux, le maire. Un partenariat s'est créé avec la résidence Pierre-Noah, pour que les locataires bénéficient d'animations et de repas. Ces logements répondent à un vrai besoin. Lors de la mise en location, il y a eu un nombre important de dossiers dépo-

sés. »

L'édile a également annoncé que d'autres logements seront bâtis à l'horizon 2024, du côté de Pont-Écrepin. « Les travaux débiteront en septembre. Il y aura dix logements locatifs pour des familles et une vingtaine de parcelles en accès à la propriété. L'attractivité de la commune passe par le logement. »

Milan DERRIEN.



Une grande pièce à vivre, salle à manger et cuisine, équipée de carrelage, compose chaque logement.

PHOTO : OUEST-FRANCE



L'ancien presbytère est désormais une maison d'assistantes maternelles. Un nouveau bâtiment a été construit.

PHOTO : OUEST-FRANCE